

Bedienungsanleitung

Logic LMS

Management Software für CH-System

RFID Schließzylinder und Türbeschläge

1	Wichtige Informationen zum CH-System	2
2	Installation der Software.....	2
3	Starten der Software und Anmeldung	6
4	Anlegen von Zimmern	7
5	Anlegen von Eingängen und Durchgängen	9
6	Anlegen von Spezialzimmern (Sauna, Lounge usw.)	11
7	Kartentypen	12
8	Ausstellung von Gästekarten	13
9	Löschen von Gästekarten	14
10	Löschen von Mitarbeiterkarten.....	14
11	Auslesen und Anzeige der Ereignisse	14
12	Berichte erstellen, drucken und exportieren	15
13	Verwaltung der Programmbenutzer	16
14	Datensicherung und Wiederherstellung	16

1 Wichtige Informationen zum CH-System

Im Lieferumfang des CH-System befinden sich:

1 x Handprogrammiergerät für die Aktivierung der RFID Schließzylinder und Türbeschläge

1 x USB Lese- und Schreibgerät für die Ausstellung der berechtigten Karten

1 x Cancelled Card für die Deaktivierung von RFID Schließzylinder und Türbeschläge





5 x Leerkarten für die individuelle Ausstellung und Berechtigung

1 x System Code Card für die Ausstellung eines neuen Systemcode

1 x Register Card (Schlüsselkarte) für die Aktivierung des CH-System, Bitte bewahren Sie diese Karte an einem sicheren Ort (geschützt vor dem Zugriff anderer Personen) auf. Diese Karte kann bei Verlust nicht ersetzt werden. Eine erneute Aktivierung des CH-System ist ohne Schlüsselkarte nicht möglich.

2 Installation der Software

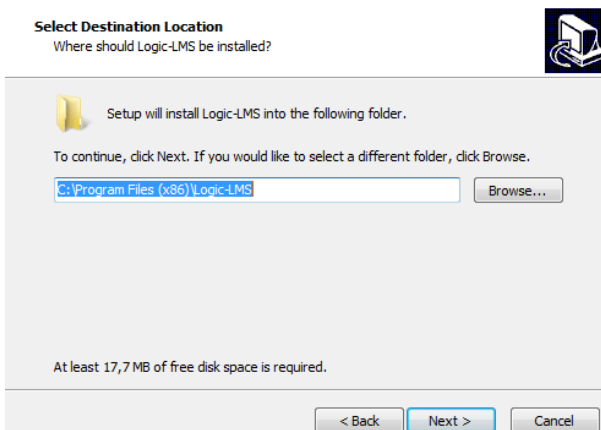
Bitte legen Sie die mitgelieferte CD in das Laufwerk Ihres Computers.

	Handgerät und Kartenleser	23.10.2014 17:09
	Sprachdatei	11.11.2014 12:11
	Logic-LMS_2.1_V140925.exe	05.11.2014 15:31
	RFID Schließzylinder Software Bedienungsanleitung.pdf	11.11.2014 13:20

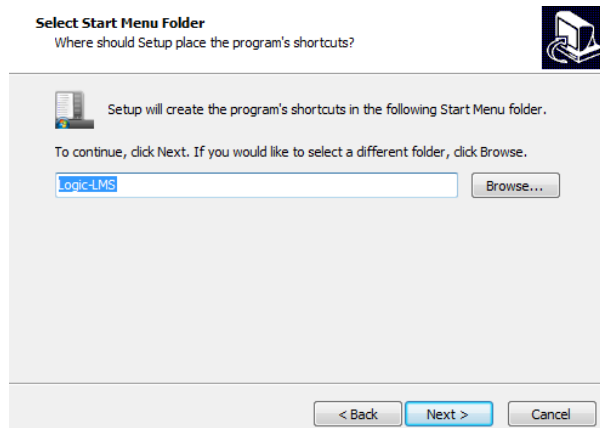
Zum Starten der Installation klicken Sie bitte auf doppelt auf die Datei: Logic-LMS.exe.



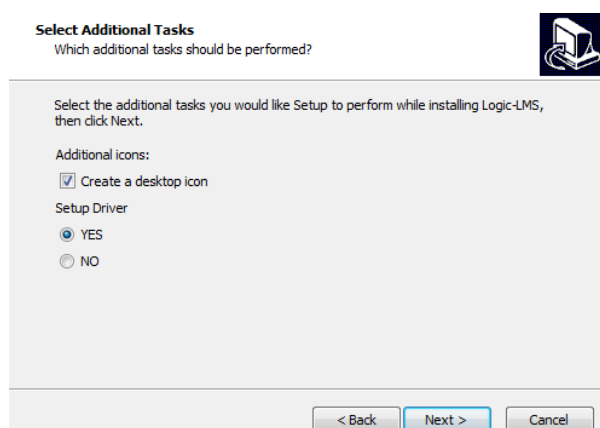
Bitte klicken Sie nun auf „Next“



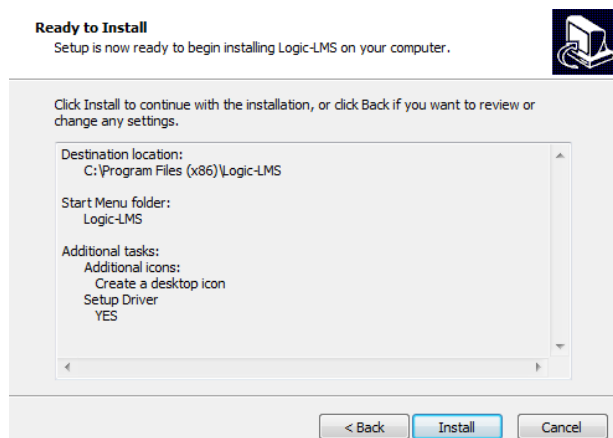
Bitte klicken Sie nun auf „Next“



Bitte klicken Sie auf „Next“.

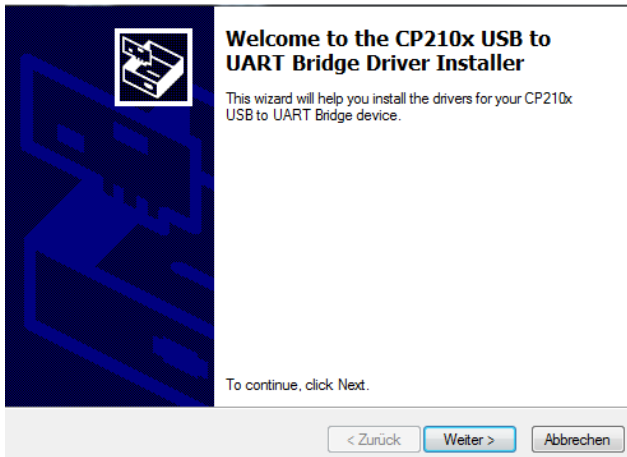


Bitte nehmen Sie die Einstellungen wie abgebildet vor und klicken anschließend auf „Next“.

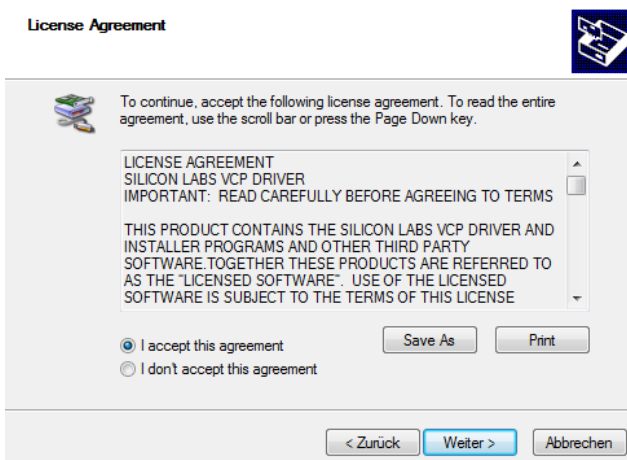


Bitte klicken Sie auf „Install“.

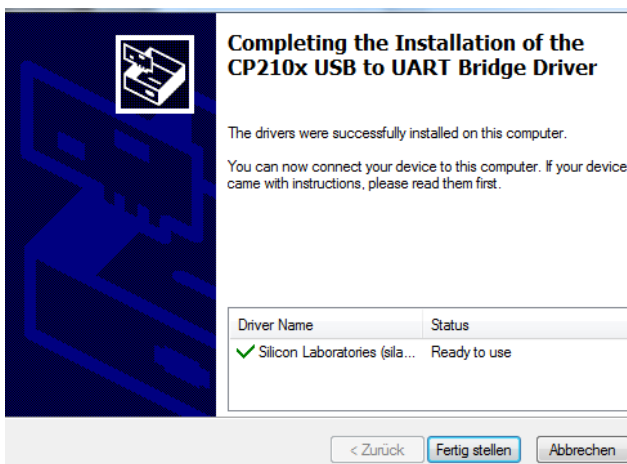
Die Installation des Treiberprogrammes für Handgerät und Schreib- Lesegerät wird nun gestartet.



Bitte klicken Sie nun auf „Weiter“

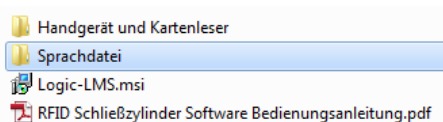


Bitte wählen Sie nun „I accept the agreement“ aus und klicken anschließend auf „Weiter“.



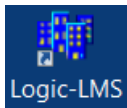
Bitte klicken Sie nun auf „Fertig stellen“. Die Installation ist nun abgeschlossen.

Bitte ersetzen Sie nun noch die im Verzeichnis: C:\Program Files (x86)\Logic-LMS\language\1031 auf Ihren PC befindliche Datei language.txt mit der Sprachdatei aus dem Verzeichnis Sprachdatei auf der CD.



Language.txt

Für den Start des Programmes klicken Sie bitte auf die Verknüpfung „Logic LMS“.



The "Software Einstellungen" dialog box is shown. It has a title bar with the text "Software Einstellungen" and standard window controls. The main content is divided into two sections. The first section, "Sprach-Einstellung", contains a label "Software Sprache" and a dropdown menu currently set to "Deutsch". The second section, "Datenbank Anbindungsmodus", is further divided into two sub-sections. The first sub-section, "Stand-Alone (MS ACCESS)", has a radio button that is selected. The second sub-section, "Netzwerk (MS SQL Server 2000)", has a radio button that is not selected. Below this sub-section are three input fields: "Server Name:", "Datenbank Benutzer Name:" (containing "sa"), and "Passwort:". At the bottom of the dialog are three buttons: "OK", "Exit", and "Hilfe".

Bitte wählen Sie hier im Auswahl Feld „Software Sprache“ Deutsch aus und aktivieren das Optionsfeld „Stand-Alone (MS Access)“.

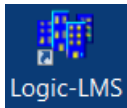
Nach einen Klick auf „OK“ wird das Registrierformular angezeigt:

The "Registrierung" dialog box is shown. It has a title bar with the text "Registrierung" and standard window controls. The main content features a large image of a hotel room with two beds. Below the image are several controls: a "Sprache" dropdown menu set to "Deutsch"; a label "Bitte wählen Sie einen COM Port:" followed by a dropdown menu set to "AUTO"; a label "Legen Sie die Registerkarte oben auf dem Leser" and a "Lese Karte" button; an "Eingabe Registrierungscode:" input field; and three buttons at the bottom: "Registrierung", "Schliessen", and "Hilfe".

Für die Aktivierung schließen Sie nun bitte das mitgelieferte USB Karten Schreib/Lesegerät an. Anschließend legen Sie die Register Card auf das USB Karten Schreib/Lesegerät und klicken auf „Lese Karte“. Der Registrierung Schlüssel wird nun angezeigt. Nach einem anschließenden Klick auf „Registrierung“ wird die Software aktiviert.

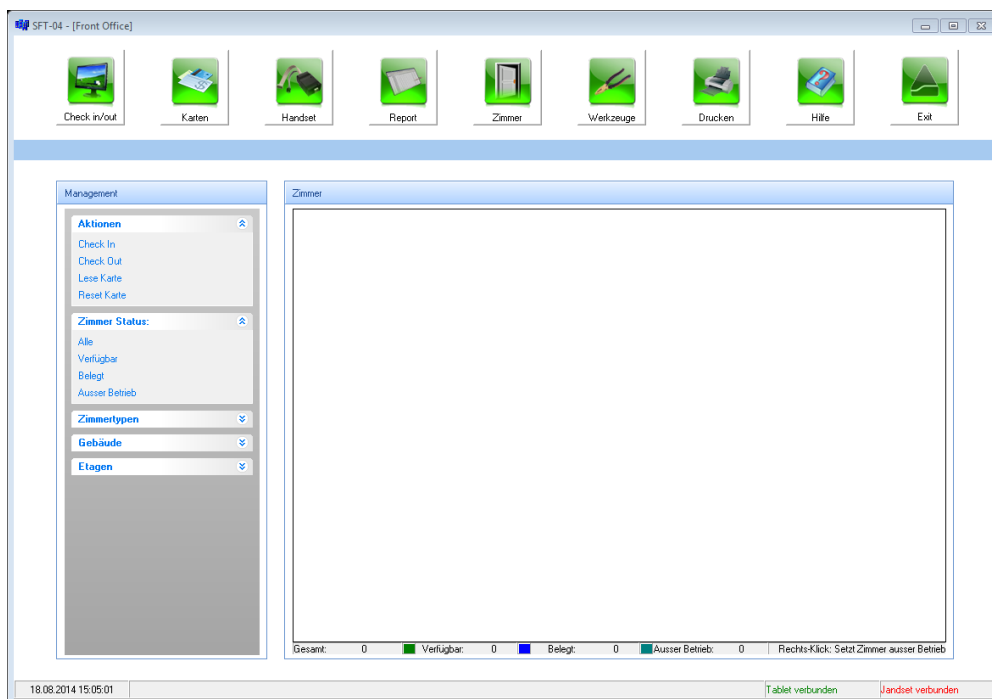
3 Starten der Software und Anmeldung

Bitte klicken Sie auf dem Desktop auf das Symbol

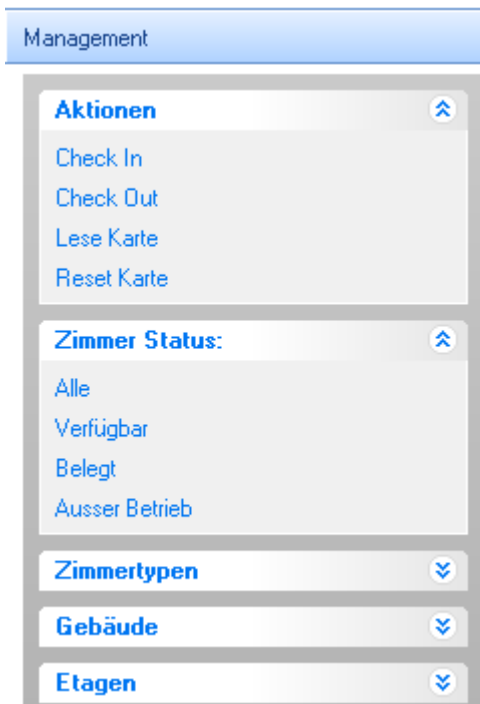


Daraufhin erscheint das Anmeldefenster zur Eingabe der Benutzerinformationen. Für die Installation ist der User Name: admin und das Passwort: 123 vorgegeben.

Nach der erfolgreichen Anmeldung startet das Programm mit dem Hauptfenster.

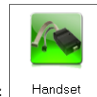


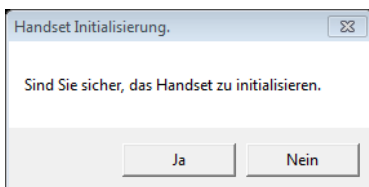
Auf der linken Seite werden die Hauptfunktionen des Programmes angezeigt.



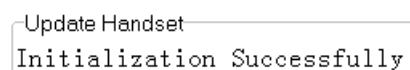
Für die Inbetriebnahme schließen Sie nun bitte auch mitgelieferte USB Handprogrammiergerät an. Das USB Handprogrammiergerät mit durch ein längeres Drücke auf den On/Off eingeschaltet. Bitte



klicken Sie nun in der Menüleiste des Programmes auf . Für die Aktivierung USB Handprogrammiergerät des klicken Sie bitte auf „Initialisierung“. Den nachfolgend erscheinenden Dialog bestätigen Sie bitte mit „Ja“.



Es wird folgende Meldung angezeigt:



4 Anlegen von Zimmern

Nun können die zu installierenden Räume angelegt werden. Bitte klicken Sie hierfür in der Menüleiste



auf Zimmer. Im daraufhin erscheinenden Menü werden die notwendigen Eingaben vorgenommen. Unter der Auswahl „Bereich“ können Sie einen Namen für das Objekt vergeben.

Bereich | Zimmertyp | Zimmer | Passage | Spezial Zimmer Typ | Spezial Zimmer

Hinzufügen | Editieren | Löschen

ID	Name
1	Objekt 1

Schaltfläche „Hinzufügen“ – Hinzufügen eines Objektes

Schaltfläche „Editieren“ – Bearbeiten eines Objektes

Schaltfläche „Löschen“ – Löschen eines Objektes

Unter der Auswahl „Zimmertyp“ können Sie eine Sie eine Zimmergruppe anlegen.

Bereich | Zimmertyp | Zimmer | Passage | Spezial Zimmer Typ | Spezial Zimmer

Hinzufügen | Editieren | Löschen

ID	Zimmertyp Name
1	Zimmergruppe 1

Schaltfläche „Hinzufügen“ – Hinzufügen einer Zimmergruppe

Schaltfläche „Editieren“ – Hinzufügen einer Zimmergruppe

Schaltfläche „Löschen“ – Hinzufügen einer Zimmergruppe

Unter der Auswahl „Zimmer“ werden die zu verwaltenden Zimmer gespeichert.

Bereich | Zimmertyp | Zimmer | Passage

Hinzufügen | Löschen | Export

Zimmer Nr.	Name	Zimmertyp	Bereich	Etage	Zimmer Nr.	Neben Zimmer Nr.
0101010	Zimmer 1	Zimmertyp 1	Hotel	1	1	0
0101020	Zimmer 1	Zimmertyp 1	Hotel	1	2	0
0102020	Zimmer 1	Zimmertyp 1	Hotel	2	2	0

Schaltfläche „Hinzufügen“ – Hinzufügen eines Zimmers

Schaltfläche „Editieren“ – Hinzufügen eines Zimmers

Schaltfläche „Löschen“ – Hinzufügen eines Zimmers

Neues Schloss

Schloss Typ: Gastzimmer

Zimmertyp: Zimmertyp 1

Zimmer Name: Zimmer 1

Bereich: Hotel

Etage: 1 (1-99)

Nr.: 1 (1-99)

Neben Nr.: 0 (0-9)

Zylinder Öffnungs Zeit

Benutze Standard Werte **8 Sekunden**

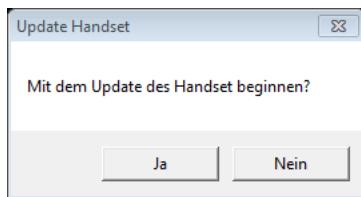
Benutzerdefiniert 6 (1 - 100 Sekunden)

Hinzufügen | Schliessen

Anschließend müssen die angelegten Zimmer noch auf das Handgerät übertragen werden. Hierfür kli-



cken Sie bitte auf „Update Handset“ und anschließend auf „Update Einstellungen“. Den nachfolgenden Dialog bestätigen Sie bitte mit einem Klick auf „Ja“.



Folgende Meldung wird angezeigt;

```
Update Handset
Initialisierung erfolgreich.
Update Register Code erfolgreich
Update System Code erfolgreich
Update Handset Zeit erfolgreich
Lösche Zimmer: Erfolgreich
Zimmer Nr.:010101    Neben-Zimmer:0    Erfolgreich
```

Das soeben im Programm gespeicherte Zimmer muss nun mit dem Handgerät aktiviert werden. Trennen Sie bitte hierfür die das Handgerät vom PC und wählen Sie den Punkt 1 System Setting aus (Taste 1). Im daraufhin erscheinenden Menü wählen Sie bitte den Punkt 1.1 Register Lock (Taste 1) aus. Jetzt halten Sie das Handgerät mit der Rückseite vor die Antenne des RFID Schließzylinder und drücken anschließend die grüne „OK“ Taste. (Bildschirmanzeige Register Lock Are you sure?) OK Cancel Back). Nach der erfolgreich Registrierung wird die Meldung Register Lock und Datum und Uhrzeit angezeigt.

Bitte wählen Sie im Menü des Handgerätes den Punkt 2 – Room Settings aus Taste 2) im daraufhin erscheinenden Menü wählen Sie den Punkt 2.1 (Taste 1) aus. Im nun erscheinenden Menü geben Sie folgende Daten ein:

Area: 01 (Objekt1), Floor: 01 (Zimmergruppe1), Door: 01 (Zimmer1), SubNo: 0

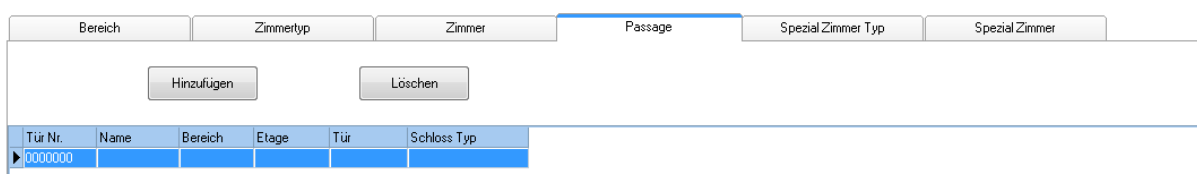
Diese Ziffernkombination: 0101010 wird im Programm auch unter Zimmer Nr. angezeigt.

Jetzt halten Sie das Handgerät mit der Rückseite vor die Antenne des RFID Schließzylinder und drücken anschließend die grüne „OK“ Taste. Nach der erfolgreichen Registrierung wird auf dem Display „Set Room No. Set OK „ angezeigt. Damit ist der Schließzylinder erfolgreich mit der im Programm registrierten Zimmer Nr. aktiviert. Ab sofort können RFID Karten für diesen Schließzylinder ausgestellt werden.

5 Anlegen von Eingängen und Durchgängen



Bitte klicken Sie hierfür in der Menüleiste auf Zimmer. Im daraufhin erscheinenden Menü werden die notwendigen Eingaben vorgenommen. Unter der Auswahl „Passage“ können Sie eine neue Tür erstellen.



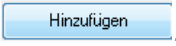
Nach einem Klick auf  wird das Dialogfenster für das Anlegen einer neuen Tür angezeigt:

Im Auswahlfeld „Schlosstyp“ können Sie auswählen ob eine Eingangstür für ein Gebäude, Etage oder für das gesamte Objekt angelegt werden soll.

Gebäudepassage: Alle Gäste eines Zimmers im zugeordneten Gebäude können automatisch auch den Schließzylinder für das zugeordnete Gebäude öffnen.

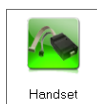
Etagenpassage: Alle Gäste eines Zimmers in der zugeordneten Etage eines Gebäude können automatisch auch den Schließzylinder für die Etage im zugeordnete Gebäude öffnen.

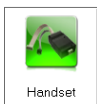
Generelle Passage: Alle Gäste eines Zimmer können automatisch diesen Schließzylinder öffnen.

Im Auswahlfeld Nr.: wählen Sie bitte die zu vergebende Nr. für den Schließzylinder aus. Zum Speichern klicken Sie bitte auf . Nun wird die Tür in der Auflistung angezeigt:

Tür Nr.	Name	Bereich	Etage	Tür	Schloss Typ
0101100	Eingangstür 1	Objekt1	1	10	Building Passage

Anschließend müssen die angelegte Tür noch auf das Handgerät übertragen werden. Hierfür klicken



Sie bitte auf  und anschließend auf „Update Einstellungen“. Den nachfolgenden Dialog bestätigen Sie bitte mit einen Klick auf „Ja“.

Folgende Meldung wir angezeigt;

Die soeben im Programm gespeicherte Tür muss nun mit dem Handgerät aktiviert werden. Trennen Sie bitte hierfür die das Handgerät vom PC und wählen Sie den Punkt 1 System Setting aus (Taste 1). Im daraufhin erscheinenden Menü wählen Sie bitte den Punkt 1.1 Register Lock (Taste 1) aus. Jetzt halten Sie das Handgerät mit der Rückseite vor die Antenne des RFID Schließzylinder und drücken anschließend die grüne „OK“ Taste. (Bildschirmanzeige Register Lock Are you sure?) OK Cancel Back). Nach der erfolgreich Registrierung wird die Meldung Register Lock und Datum und Uhrzeit angezeigt.

Bitte wählen Sie im Menü des Handgerätes den Punkt 2 – Room Settings aus Taste 2) im daraufhin erscheinenden Menü wählen Sie den Punkt 2.1 (Taste 1) aus. Im nun erscheinende Menü geben Sie folgende Daten ein:

Area: 01 (Objekt1), Floor: 01 (Zimmergruppe1), Door: 10 (Zimmer1), SubNo: 0

Diese Ziffernkombination: 0101110 wird im Programm auch unter Zimmer Nr. angezeigt.

Jetzt halten Sie das Handgerät mit der Rückseite vor die Antenne des RFID Schließzylinder und drücken anschließend die grüne „OK“ Taste. Nach der erfolgreichen Registrierung wird auf dem Display „Set Room No. Set OK,“ angezeigt. Damit ist der Schließzylinder erfolgreich mit der im Programm registrierten Zimmer Nr. aktiviert. Ab sofort können RFID Karten für diesen Schließzylinder ausgestellt werden.

6 Anlegen von Spezialzimmern (Sauna, Lounge usw.)


Für die Erstellung von Spezialzimmern können Sie zunächst eine Gruppe z.B. Fitness, Lounge usw.



anlegen. Hierfür klicken Sie bitte auf Zimmer und anschließend auf Spezial Zimmer Typ. Bitte klicken Sie hier auf .

Mit einem Klick auf „Hinzufügen“ wird der neue Zimmertyp gespeichert.

Für die Erstellung des Spezialzimmer klicken Sie nun auf Spezial Zimmer und anschließend auf .

Bitte geben Sie hier den Zimmernamen und den Typ des Zimmers ein. Anschließend klicken Sie bitte auf  um das Zimmer zu speichern. Beim Check in kann nun das Zimmer zusätzlich zum gebuchten Zimmer zugeordnet werden.

7 Kartentypen

Für die RFID Schließzylinder können folgenden Kartentypen ausgestellt werden:

Gästekarten

Gast: Werden im Rahmen des Check In erstellt für max. 2 Zimmer für die Zeit des Aufenthalt

Administrationskarten

- | | |
|--------------------------|--|
| 01. Notfall Karte: | Berechtigung für alle Schließzylinder mit einstellbaren Ablaufdatum |
| 02. Master Karte: | Berechtigung für alle Schließzylinder mit einstellbaren Ablaufdatum |
| 03. Multi Gebäude Karte: | Berechtigung für bestimmte Gebäude mit einstellbaren Ablaufdatum |
| 04. Multi Etagen Karte: | Berechtigung für bestimmte Etagen mit fortlaufender Etagennummer mit einstellbaren Ablaufdatum |
| 05. Service Karte: | Berechtigung für aufeinanderfolgende Zimmer Nr. in einer Etage mit einstellbaren Ablaufdatum |
| 06. Mitarbeiter: | Berechtigung für als Spezialzimmer festgelegte Schließzylinder mit einstellbaren Ablaufdatum |
| 07. Daueröffnungs Karte: | Daueröffnung: 1. Einlesen Auf; 2. Einlesen Zu. Berechtigung für max. 2 Zimmer mit einstellbaren Ablaufdatum |
| 08. Sicherungskarte: | Berechtigung für max. 2 Zimmer mit einstellbaren Ablaufdatum (Verwendung als Backup Karte für verlorene Gäste Karte) |

Konfigurationskarten

- | | |
|-----------------------------|---|
| 09. Initialisierungskarte: | Karte für Werkseinstellung |
| 10. System Code Karte: | Erstellung einer neuen System Code Karte |
| 11. Setze Zimmer Nr. Karte: | Erstellung eines neuen Zimmer |
| 12. Setze Uhrzeit Karte: | Einstellung der Uhrzeit am Schließzylinder |
| 13. Einstellungskarte: | Einstellung der Dauer der Türöffnungszeit, und der Uhrzeit am Schließzylinder |

Managementkarten

- 14. Lösche Speicher Karte Löschen des Ereignisspeicher im RFID Schließzylinder
- 15. Sperrkarte Sperrt die aktiven Gästekarten im RFID Schließzylinder
- 16. Löschen verlorene Karte Löscht eine als verloren gemeldete Karte (nicht Gäste Karte) im RFID Schließzylinder
- 17. Systemfehler Karte
- 18. Ereignis speichern Karte Bis zu 42 Ereignisse können vom Schließzylinder auf eine Karte übertragen werden



Für die Ausstellung einer der oben genannten Karte wählen Sie bitte unter dem Menüpunkt Karten den entsprechenden Kartentyp aus und geben in den Eingabefeldern die notwendigen Informationen wie Name, Ablaufdatum usw. ein. Anschließend legen Sie die zu beschreiben Karte auf das USB Schreib- Lesegerät und klicken anschließend auf die Schaltfläche Erstelle Karte. Nach der erfolgreichen Erstellung der Karte wird folgende Meldung angezeigt: Kartenerstellung erfolgreich. Karten Nr.:



Für die Erstellung von Gästekarten nutzen Sie bitte die Funktion Check in/out Check in/out in der Menüleiste aus.

8 Ausstellung von Gästekarten



Für die Erstellung von Gästekarten nutzen Sie bitte die Funktion Check in/out Check in/out in der Menüleiste aus. Anschließend wird folgendes Fenster angezeigt:

The screenshot shows a software interface with two main panels. The left panel, titled 'Management', contains a list of actions: 'Check In', 'Check Out', 'Lese Karte', and 'Reset Karte'. Below this are filters for 'Zimmer Status' (Alle, Verfügbar, Belegt, Ausser Betrieb), 'Zimmertypen', 'Gebäude', and 'Etagen'. The right panel, titled 'Zimmer', displays three room status indicators: 'Zimmer1 Gast:0' (red background), 'Zimmer3 Gast:1' (blue background), and 'Zimmer2 Gast:0' (green background). At the bottom of the right panel, a summary bar shows: 'Gesamt: 3', 'Verfügbar: 1', 'Belegt: 1', 'Ausser Betrieb: 0', and a note 'Rechts-Klick: Setzt Zimmer ausser Betrieb'.

Bitte wählen Sie das Zimmer für das die Karte erstellt werden soll, mit einen Mausklick aus. Daraufhin wird das gewählte Zimmer mit einer roten Markierung versehen (siehe Abbildung Zimmer 1 wurde ausgewählt). Klicken Sie nun bitte auf die Aktion Check In. Nun wird das Dialogfenster für die Ausstellung der Gästekarte für das ausgewählte Zimmer angezeigt:

Zimmer

Erste Zimmer Nr: 010103 Zimmer 1

Neben Zimmer Nr: 123456789 Neue Karte Kopiere Karte

Zweite Zimmer Nr:

Neben Zimmer Nr: Neue Karte Kopiere Karte

Zeit

Check In Zeit: 11.11.2014 12:58

Check Out Zeit: 12.11.2014 18:00

Gast Informationen

Name: Frank Schulz Geschlecht: Maennlich

Voucher Nr: ID Karte Voucher Nr:

Land: Deutschland

Adresse:

Tel:

Wählen Sie welchen speziellen Zimmertyp diese Karte öffnen kann

Karten Nr:

Bitte geben Sie hier alle notwendigen Informationen ein. Zusätzlich zum gewählten Zimmer kann ein zweites Zimmer ausgewählt werden. Mit einem Klick auf kann das Zimmer ausgewählt werden.

Für die Berechtigung für Sonderräume wie Sauna oder Lounge wählen Sie im unteren Bereich den betreffenden Raum aus.

Wählen Sie welchen speziellen Zimmertyp diese Karte öffnen kann

Fitness

Lounge

Für das Erstellen der Karte legen Sie die beschreibende Karte auf das USB Schreib- Lesegerät und klicken anschließend auf . Nach dem erfolgreichen Erstellen der Gästekarte wird folgende Meldung angezeigt: Karten Nr: Kartenerstellung erfolgreich. CardNo:10004.

9 Löschen von Gästekarten

Sollten Gästekarten vor Ablauf der in der Karte gespeicherten Aufenthaltskarte verloren gehen, müssen alle im Schließzylinder gespeicherten Gästekarten mit der für den Schließzylinder erstellten „Sperrkarte“ gelöscht werden. Die im Schließzylinder gespeicherten Mitarbeiterkarten bleiben dabei erhalten. Das Löschen einzelner Gästekarten aus dem Schließzylinder ist nicht möglich.

10 Löschen von Mitarbeiterkarten

Einzelne Mitarbeiterkarten und Servicekarten können mit der für den Mitarbeiter erstellten „Löschen verlorene Karte“ gelöscht werden.

11 Auslesen und Anzeige der Ereignisse

Für das Auslesen der Ereignisse schalten Sie bitte Handgerät durch längeres Drücken auf die Taste On/Off ein. Nun wählen Sie den Menüpunkt 4. (Event Collection). Halten Sie nun den Lesebereich des

Handgerätes vor die Antenne des Handgerätes. Nach dem erfolgreichen Auslesen der Ereignisse wird auf dem Display des Handgerätes die Meldung: Collect Events, Anzahl der Events, Collect OK.

Für die Auswertung der Ereignisse übertragen Sie nun die Daten vom Handgerät auf ihren PC. Dafür



verbinden Sie bitte das Handgerät mit Ihren PC und klicken anschließend auf **Handset**. Im daraufhin erscheinenden Menü klicken Sie nun auf **Lese Handset** und anschließend auf **Lese**. Nach dem erfolgreichen Einlesen wird auf der rechten Seite folgende ähnliche Meldung angezeigt:

```

Lese Events
Lesen der Handset Zeit erfolgreich:      2014-08-21 16:53:28
Zähle Zimmer: 1
Zimmer Nr.:010304
Neben-Zimmer:0
Zähle Events:9
Event Nr.:9   Zeit:2014-08-19 17:08:13   Karten Nr.:1497453064
Event Nr.:10  Zeit:2014-08-19 17:08:13   Karten Nr.:1497453064
Event Nr.:11  Zeit:2014-08-19 17:08:13   Karten Nr.:1497453064
Event Nr.:12  Zeit:2014-08-19 17:14:55   Karten Nr.:10001
Event Nr.:13  Zeit:2014-08-19 17:23:27   Karten Nr.:10002
Event Nr.:14  Zeit:2014-08-19 17:23:58   Karten Nr.:10001
Event Nr.:15  Zeit:2014-08-20 13:20:16   Karten Nr.:1000000018
Event Nr.:16  Zeit:2014-08-20 13:31:46   Karten Nr.:1000000002
Event Nr.:17  Zeit:2014-08-20 13:35:36   Karten Nr.:1000000019
Lesen der Events komplett
    
```



Nach einem Neustart des Programmes werden die Ereignisse angezeigt unter dem Menüpunkt **Report** und anschließenden Klick auf **Events** angezeigt.

Events		Check IN	Erstellte Karten	Operation						
Nr:	Zimmer Nr	Zimmer Name	Schloss Typ	Karten Nr:	Karten Stil	Erzeuger/Halter	Event Zeit	Event Typ	Schloss Status	Niedrige Spannung
1	0103040			1000000019	Multi-Etagen Karte	admin	20.08.2014 13:35:36	Illegale Karte	Normal	0
2	0103040			1000000002	Multi-Etagen Karte	Peter	20.08.2014 13:31:46	Illegale Karte	Normal	0
3	0103040			1000000018	Mitarbeiter Karte	admin	20.08.2014 13:20:16	Illegale Karte	Normal	0
4	0103040			10001	Gäste Karte	admin	19.08.2014 17:23:58	Illegale Karte	Normal	0
5	0103040			10002	Gäste Karte	admin	19.08.2014 17:23:27	Öffne Schloss	Normal	0
6	0103040			10001	Gäste Karte	admin	19.08.2014 17:14:55	Illegale Karte	Normal	0
7	0103040		1497453064	Handset			19.08.2014 17:08:13	Update Zeit		0
8	0103040		1497453064	Handset			19.08.2014 17:08:13	Update System Code		0
9	0103040		1497453064	Handset			19.08.2014 17:08:13	Update Zimmer Nr:		0

Für die Sicherung der Daten können diese nach Excel exportiert werden. Bitte klicken Sie hierfür auf die kleine Leiste die zwischen Tabelle und Auswahl Schaltfläche angezeigt wird.



Daraufhin wird ein weiteres Menü mit der Exportfunktion angezeigt. Bitte klicken Sie nun auf die Schaltfläche **Export** um den Export zu starten.

12 Berichte erstellen, drucken und exportieren



Für die Anzeige, Export und Ausdruck von Ereignisberichten klicken Sie bitte auf **Report**. Daraufhin werden die möglichen die möglichen Berichte angezeigt:

Events	Check IN	Erstellte Karten	Operation
--------	----------	------------------	-----------

Events Ausgelesene Ereignisse der RFID Schließzylinder:

Nr:	Zimmer Nr:	Zimmer Name	Schloss Typ	Karten Nr:	Karten Stil	Erzeuger/Halter	Event Zeit	Event Typ	Schloss Status	Niedrige Spannung
-----	------------	-------------	-------------	------------	-------------	-----------------	------------	-----------	----------------	-------------------

Check IN Erstellte Gästekarten

Nr:	Zimmer Nr:	Zimmer Name	Karten Nr:	Check In Zeit	Check Out Zeit	geplante Check Out Zeit	Gast Name	Voucher	Voucher Nr.	Land
1	010101	Zimmer1	10001	19.08.2014 17:07:00	20.08.2014 18:00:00	19.08.2014 17:26:03	Gast 1	ID Karte		Deutschland

Erstellte Karten Alle im Programm erstellten Karten ohne Gästekarten

Karten ID	Karten Stil	Erzeuger	Erstellungs Zeit	Halter	Transponder ID
1000000019	Multi-Etagen Karte	admin	20.08.2014 13:35:11	Multietagen Karte	72B0F6B6

Operation Programmereignisse

Nr:	Mitarbeiter Namen	Zeit	Funktion	Aktion	Other
1	admin	25.08.2014 14:17:45	System	Login vom Passwort	

Um die Ereignisse zu filtern und zu exportieren klicken Sie auf die kleine Leister die zwischen Tabelle und Auswahl Schaltfläche angezeigt wird.



Nun werden die zusätzlichen Funktionen angezeigt:

Von Zimmer Nr: Bis Zimmer Nr:
 Von Datum: Bis Datum:



Für den Ausdruck der Berichte klicken Sie bitte im jeweiligen Bericht auf .

13 Verwaltung der Programm benutzer



Für die Verwaltung der Programm benutzer klicken Sie bitte auf und anschließend auf

. Zum Hinzufügen eines Mitarbeiters klicken Sie nun auf .

Benutzer Informationen

Mitarbeiter ID

Mitarbeiter Name

Passwort:

Eingabe wiederholen

Geschlecht

Permission


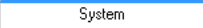

Bitte geben Sie hier alle notwendigen Informationen ein. Als Berechtigung (Permission) kann der Typ Mitarbeiter oder Administrator ausgewählt werden.

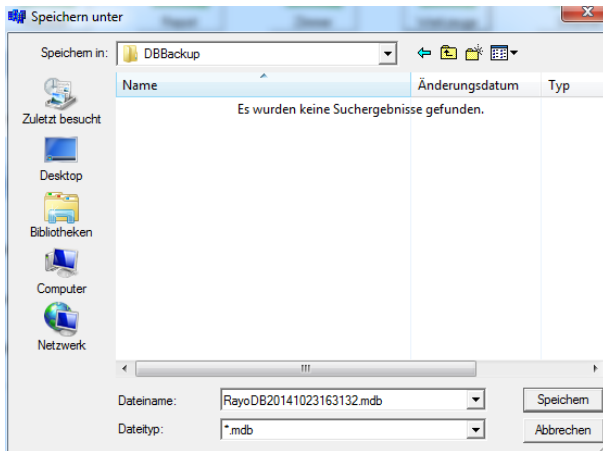
Mitarbeiter: Nur Berechtigung für Check IN, Check Out (Verwaltung der Gästekarten)


Administrator Alle Berechtigungen

14 Datensicherung und Wiederherstellung

Bitte führen Sie regelmäßig eine Datensicherung Ihres PC und des CH-Systems durch. Für eine ma-

nuelle Sicherung klicken Sie bitte auf  und anschließend auf . Mit einem Klick auf  öffnet sich der Dialog zum Speichern der Datenbankdatei. Bitte wählen Sie ein Verzeichnis z.B. auf einem Netzlaufwerk aus und klicken anschließend auf „Speichern“.



Mit einem Klick auf  kann das CH-System wiederhergestellt werden. Hierfür wählen Sie im Dialogfenster die gewünschte Sicherungsdatei aus und klicken anschließend auf „Öffnen“.

Für eine automatische Datensicherung nutzen Sie bitte die automatischen Backupfunktionen des installierten Betriebssystems oder Drittanbieter Programme.