

Bedienungsanleitung

SOOREX FLEX Digitalzylinder mit Fingerabdrucksensor

Dieses Dokument richtet sich an Benutzer des SOOREX FLEX Fingerprintzylinder, und soll Ihnen bei der erstmaligen Installation und beim Anlernen von Benutzern eine Hilfestellung sein.



Produktdaten

Türdicke:	70mm–110mm
Versorgung:	3xAAA Batterie
Betriebstemperatur:	40°C–80°C
Speicher:	999 Benutzer
Batterielebensdauer:	1 Jahr
Gewicht:	500g

Falsche Ablehnungsrate:	<0,01%
Falsche Akzeptanzrate:	<0,003%

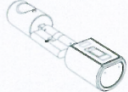


Mindestmaß:

Außen:	40 mm
Innen:	30 mm

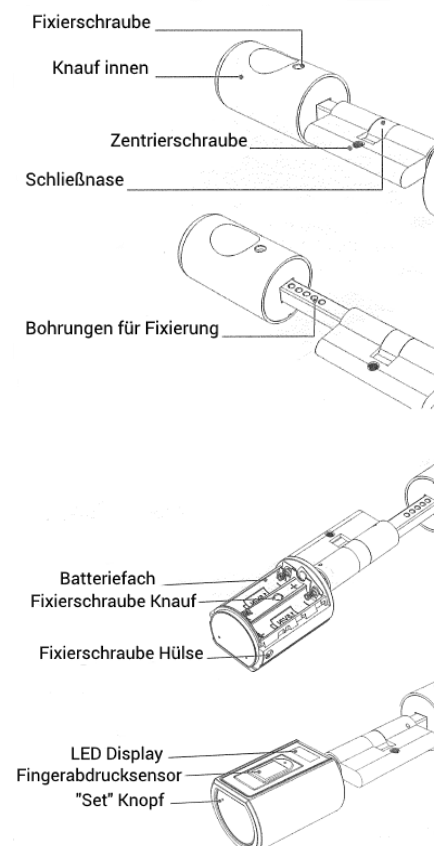
Höchstmaß:

Außen:	60 mm
Innen:	65 mm

Lieferumfang

Anz.	Name	Bild
1	SOOREX FLEX Digitalzylinder	
1	Schraubenzieher	
1	Nadel	

Produktbeschreibung






Bedienung

Hinweis: Im Auslieferungszustand kann der Zylinder durch jeden Finger und durch jede Fernbedienung ausgelöst werden. Erst nach Anlernen eines Administratorfingers ist nur berechtigten Fingern bzw. Fernbedienungen das Öffnen möglich.

Hinweis: Die Knöpfe „Set“ und „Reset“ müssen mit der mitgelieferten Nadel betätigt werden.

Hinweis: Bevor der Fingerabdrucksensor benutzt werden kann, muss dieser mit Fingerdruck auf  aktiviert werden. Dies gilt aber nicht für Einstellungen mithilfe des „Set“ Knopfes.

1. Administratorfinger anlernen

- „Set“ Knopf zweimal betätigen bzw. bis „Add Admin FP“ erscheint und ~5 Sekunden warten.
- Finger dreimal auf den Fingerprintsensor legen bzw. liegen lassen, bis der Finger dreimal gescannt wird.

Es können bis zu 3 Administratorfinger angelernt werden. Jeder weitere Administratorfinger muss durch den als ersten angelernten bestätigt werden.

Hinweis: Wenn ein Administratorfinger angelernt wurde, muss dieser Finger bei jeder Bedienung nach Betätigung des Set-Knopfes auf den Fingerprintsensor gelegt werden.

2. Benutzerfinger anlernen

- „Set“ Knopf dreimal betätigen bzw. bis „Add User FP“ erscheint, und ~5 Sekunden warten.
- Bestätigung durch Administratorfinger
- Anzulernenden Finger dreimal auf den Fingerprintsensor legen bzw. wieder liegen lassen.

3. Benutzerfinger löschen

- „Set“ Knopf viermal betätigen bzw. bis „Delete Single FP“ erscheint und ~5 Sekunden warten.
- Bestätigung durch Administratorfinger
- Mit dem „Set“ Knopf kann der Benutzer ausgewählt werden, welcher gelöscht werden soll. Legen Sie danach den zu löschenden Finger auf die Scanfläche. Bitte beachten Sie, dass der Zylinder nach 2 Sekunden Untätigkeit wieder in den Standardmodus zurückkehrt.

4. Alle Benutzerfinger löschen

- „Set“ Knopf fünfmal betätigen bzw. bis „Clear All User FPs“ erscheint und ~5 Sekunden warten.
- Bestätigung durch Administratorfinger

5. Fernbedienung anlernen

- „Set“ Knopf sechsmal betätigen bzw. bis „Add Remote“ erscheint und ~5 Sekunden warten.
- Bestätigung durch Administratorfinger
- Taste auf der Fernbedienung innerhalb von 60 Sekunden betätigen. Zylinder gibt positive Rückmeldung.

Es können **bis zu 8 Fernbedienungen** angelernt werden.

6. Alle Fernbedienungen löschen

- „Set“ Knopf siebenmal betätigen bzw. bis „Clear All Remote“ erscheint und ~5 Sekunden warten.
- Bestätigung durch Administratorfinger

7. Main RC anlegen

- Dies ist eine Erweiterung, die noch nicht eingeführt wurde, daher diese Option derzeit bitte nicht verwenden.

8. Main RC löschen

- Dies ist eine Erweiterung, die noch nicht eingeführt wurde, daher diese Option derzeit bitte nicht verwenden.

9. Spracheinstellungen

- „Set“ Knopf zehnmal betätigen bzw. bis chinesischer Text erscheint, und ~5 Sekunden warten.
- Bestätigung durch Administratorfinger

10. Schließzeit einstellen

- „Set“ Knopf elfmal betätigen bzw. bis „Set Lock Time“ erscheint und ~5 Sekunden warten.
- Bestätigung durch Administratorfinger
- Über „Set“ kann nun die Schließzeit in 1 Sekunden Schritte eingestellt werden.
- Sie können die Schließzeit für mindestens fünf und maximal 14 Sekunden einstellen.

Im Auslieferungszustand beträgt die Schließzeit 8 Sekunden.

11. Bluetooth einschalten

- „Set“ Knopf zwölfmal betätigen bzw. bis „Turn on Bluetooth“ erscheint und ~5 Sekunden warten.
- Bestätigung durch Administratorfinger
- Falls Sie Bluetooth ausschalten möchten: ebenfalls „Set“ Knopf zwölfmal betätigen bzw. bis „Turn off Bluetooth“ erscheint, ~5 Sekunden warten und durch den Administratorfinger bestätigen.

12. Zylinder auf Auslieferungszustand zurücksetzen

- „Set“ Knopf dreizehnmal betätigen bzw. bis „Restore to Init State“ erscheint. Danach ~5 Sekunden warten.
- Bestätigung durch Administratorfinger

Alle angelernten Fernbedienungen, Administratorfinger und Benutzerfinger werden gelöscht.

13. Firmware und Hardware

- „Set“ Knopf vierzehnmal betätigen bzw. bis „PCBA VER FW VER“ erscheint. Danach ~5 Sekunden warten.

Gibt aktuelle Informationen zu Firmware und Hardware an.

14. Alterungstest

- „Set“ Knopf fünfzehnmal betätigen bzw. bis „Aging Test“ erscheint. Danach ~5 Sekunden warten.

Hier wird ein Test durchgeführt um zu überprüfen, wie viel Batterie bei der Ent- und Verriegelung des Zylinders verbraucht wird.

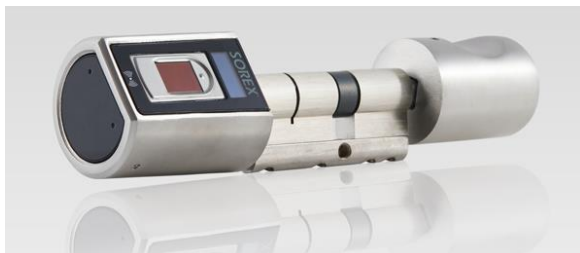
Dieser Test stoppt nicht von alleine und muss durch Betätigen des Reset-Knopfes (Knopf gegenüber von dem Set-Knopf abgebrochen werden).

Hinweis: Der Alterungstest kann nur durchgeführt werden, wenn kein Administratorfinger angelernt ist.

Instruction manual

SOREX FLEX digital cylinder with fingerprint sensor

This document is addressed to users of the SOREX FLEX fingerprint cylinder, and aid them with the initial installation and usage of the product.



Product properties

Door thickness: 70mm–110mm
 Power supply: 3xAAA Battery
 Operating temperature: 40°C–80°C
 Storage: 999 user
 Battery life: 1 year
 Weight: 500g

False rejection rate: <0.01%
 False acceptance rate: <0.003%

Minimum length:

Outside: 40 mm
 Inside: 30 mm

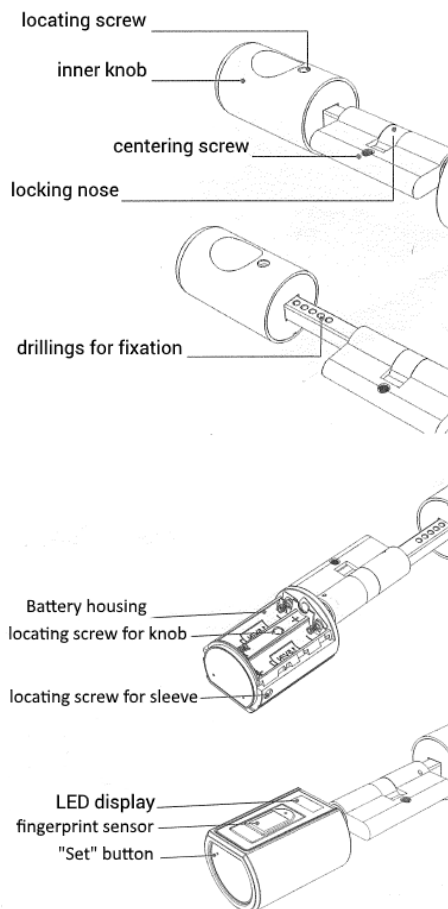
Maximum length:

Outside: 60 mm
 Inside: 65 mm

Items delivered

Qty.	Name	Image
1	SOREX FLEX digital cylinder	
1	Screwdriver	
1	Needle	

Product description






Operation

Note: In delivery condition, the cylinder can be opened by every finger or remote control. Only after teaching in an administrator finger, triggering an opening action is limited to authorised fingers or remote controls.

Note: The buttons „Set“ and „Reset“ have to be pressed by using the supplied needle.

Note: Before the fingerprint sensor can be used, the button  has to be pressed. However, this does not apply to the settings with „Set“.

1. Teach in administrator finger

- Press „Set“ twice or until „Add Admin FP“ is shown and wait ~5 seconds.
- Put your finger three times on the fingerprint sensor.

There can be up to 3 administrator fingers at the same time. All following fingers after the first administrator finger, have to be acknowledged by the first one.

Note: If you taught in an administrator finger, you have to place the administrator finger on the fingerprint sensor for all operations.

2. Teach in user finger

- Press „Set“ three times or until „Add User FP“ is shown and wait ~5 seconds.
- Place administrator finger
- Put the user finger three times on the fingerprint sensor.

3. Delete user finger

- Press „Set“ four times or until „Delete Single FP“ is shown and wait ~5 seconds.
- Place administrator finger
- Use „Set“ to select the user who is going to be deleted. Scan the finger that is going to be deleted. After 2 seconds of idling, the cylinder exits the delete user mode and returns to standard operation.

4. Delete all user finger

- Press „Set“ five times or until „Clear all User FPs“ is shown and wait ~5 seconds.
- Place administrator finger

5. Teach in remote control

- Press „Set“ six times or until „Add Remote“ is shown and wait ~5 seconds.
- Place administrator finger
- Press a button on the remote control within 60 seconds.

There can be **up to 8 remote controls** at the same time.

6. Delete all remote controls

- Press „Set“ seven times or until „Clear all Remote“ is shown and wait ~5 seconds.
- Place administrator finger

7. Teach a main RC

- This is an extension that has not yet been published yet. Please do not use this option.

8. Delete the main RC

- This is an extension that has not yet been published yet.

Please do not use this option.

9. Language settings

- Press „Set“ ten times or until Chinese text is shown and wait ~5 seconds.
- Place administrator finger

10. Lock Time settings

- Press „Set“ eleven times or until „Set Lock Time“ is shown and wait ~5 seconds.
- Place administrator finger
- Press „Set“ button to alter the lock time in 1-second increments.
- You can set the time to a minimum of five and a maximum of 14 seconds.

In delivery condition, the lock time is configured to 8 seconds.

11. Turn on Bluetooth

- Press „Set“ twelve times or until „Turn on Bluetooth“ is shown and wait ~5 seconds.
- Place administrator finger
- If you want to turn off Bluetooth, press „Set“ eleven times or until „Turn off Bluetooth“ is shown, wait ~5 seconds and confirm with the administrator finger.

12. Reset cylinder to delivery condition

- Press „Set“ thirteen times or until „Restore to Init State“ is shown and wait ~5 seconds.
- Place administrator finger

All previously taught in remote controls, administrator-, and user fingers have been deleted now.

13. Firmware and Hardware

- Press „Set“ fourteen times or until „PCBA VER FW VER“ is shown and wait ~5 seconds.

Here you can see some information about the firmware and hardware.

14. Aging Test

- Press „Set“ fifteen times or until „Aging Test“ is shown and wait ~5 seconds.

This option executes a test to determine how much battery power is consumed by every opening or locking procedure.

This test does not stop on its own and must be aborted by using the „Reset“ button (The button on the other side of the „Set“ button).

Note: You can only execute an aging test if there is no admin finger.