

Bedienungsanleitung

SOEX FLEX Digitalzylinder mit Fingerabdrucksensor

ACHTUNG!!

Aufgrund des Türdrucks kann es bei manchen Türen passieren, dass der Zylinder nach dem Auf- oder Zusperrern blockiert und dadurch weiterhin gedreht werden kann.

Um dies zu verhindern bitte nach jedem Sperrvorgang den Zylinder ein paar Millimeter nach links und rechts drehen, damit die Blockierung des Zylinders wieder aufgehoben wird.



Produktdaten

Türdicke:	70mm–110mm
Versorgung:	3x AAA Batterie
Betriebstemperatur:	-40°C bis 80°C
Speicher:	999 Finger, 20 RFID Karten
Batterielebensdauer:	1 Jahr
Gewicht:	450g

Falsche Ablehnungsrate:	<0,01%
Falsche Akzeptanzrate:	<0,003%

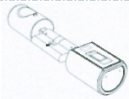


Mindestmaß:

Außen:	40 mm
Innen:	30 mm

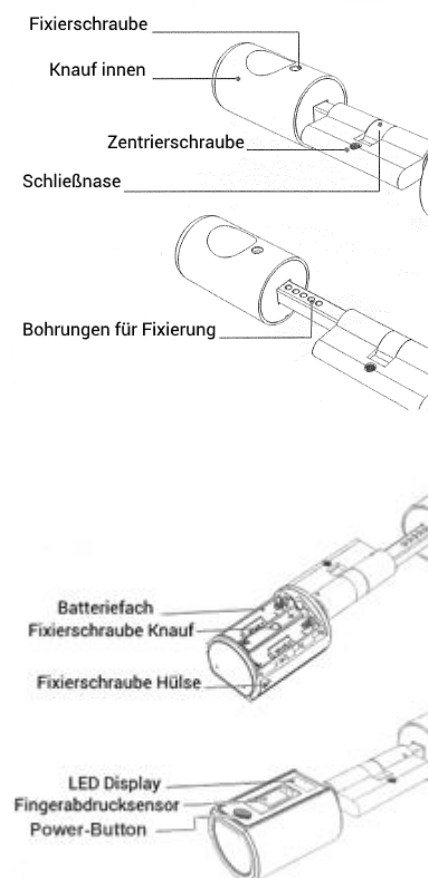
Höchstmaß:

Außen:	60 mm
Innen:	65 mm

Lieferumfang

Anz.	Name	Bild
1	SOEX FLEX Digitalzylinder	
2	Inbusschlüssel	
3	AAA Batterien	

Produktbeschreibung





Bedienung

Hinweis: Im Auslieferungszustand kann der Zylinder durch jeden Finger und durch jedes RFID-Medium ausgelöst werden. Erst nach Anlernen eines Administratorfingers ist nur berechtigten Fingern bzw. RFID-Medien das Öffnen möglich.

Hinweis: Bevor der Fingerabdrucksensor benutzt werden kann, muss dieser mit Fingerdruck auf den Power-Button aktiviert werden.

1. Administrator-Finger anlernen

- Um ins Menü zu gelangen den Power-Button im inaktiven Zustand so lange gedrückt halten bis am Display die Meldung „Press 5S Sys Config“ erscheint. Danach noch 5 Sekunden gedrückt halten bis nur mehr „Sys Config“ zu lesen ist.
- Nun den Power-Button noch einmal betätigen bzw. sooft bis „Add: Admin FP“ erscheint. Danach ca. 5 Sekunden warten.
- Finger dreimal auf den Fingerprintsensor legen bzw. liegen lassen, bis der Finger dreimal gescannt wurde.

Info: Es können bis zu 3 Administratorfinger angelernt werden. Jeder weitere Administratorfinger muss durch den als ersten angelernten bestätigt werden.

Hinweis: Wenn ein Administratorfinger angelernt wurde, muss dieser Finger bei jeder Bedienung nach Betätigung des Power-Buttons auf den Fingerprintsensor gelegt werden.

2. Benutzerfinger anlernen

- Um ins Menü zu gelangen der Beschreibung in Schritt 1 folgen.
- Danach den Power-Button zweimal betätigen bzw. bis „Add: User FP“ erscheint, und ca. 5 Sekunden warten.
- Bestätigen mit dem Administrator-Finger
- Den anzulernenden Finger dreimal auf den Fingerprintsensor legen bzw. wieder liegen lassen.

3. Alle Benutzerfinger löschen

- Um ins Menü zu gelangen der Beschreibung in Schritt 1 folgen.
- Power-Button dreimal betätigen bzw. bis „ClearALL User FPs“ erscheint und ca. 5 Sekunden warten.
- Bestätigen mit dem Administrator-Finger.

4. RFID-Medien anlernen

- Um ins Menü zu gelangen der Beschreibung in Schritt 1 folgen.
- Power-Button viermal betätigen bzw. bis „Add IC Card“ erscheint und ca. 5 Sekunden warten.
- Bestätigen mit dem Administrator-Finger
- Das RFID-Medium muss innerhalb von 10 Sekunden über dem Fingerprint-Scanner (wo sich auch der Sensor befindet) gehalten werden. Wenn das Medium erkannt wurde gibt der Zylinder ein akustisches Signal und das nächste Medium könnte innerhalb von 10 Sekunden angelernt werden.
- Falls keine Medien mehr anzulernen sind können Sie entweder durch drücken des Power-Buttons den Anlernmodus beenden oder durch warten auf das Timeout.

Info: Es können bis zu 20 RFID-Medien angelernt werden.

5. Alle RFID-Medien löschen

- Um ins Menü zu gelangen der Beschreibung in Schritt 1 folgen.
- Power-Button fünfmal betätigen bzw. bis „ClearALL IC Cards“ erscheint und ca. 5 Sekunden warten.
- Bestätigen mit dem Administrator-Finger.

6. BLE RC anlegen

- Dies ist eine Erweiterung, die noch nicht eingeführt wurde. Daher diese Option derzeit bitte nicht verwenden!

7. BLE RC löschen

- Dies ist eine Erweiterung, die noch nicht eingeführt wurde. Daher diese Option derzeit bitte nicht verwenden!

8. Spracheinstellungen

- Um ins Menü zu gelangen der Beschreibung in Schritt 1 folgen.
- Power-Button achtmal betätigen bzw. bis chinesischer Text erscheint, und ca. 5 Sekunden warten.
- Bestätigen mit dem Administrator-Finger.

9. Schließzeit einstellen

- Um ins Menü zu gelangen der Beschreibung in Schritt 1 folgen.
- Power-Button neunmal betätigen bzw. bis „Set Lock Time“ erscheint und ca. 5 Sekunden warten.
- Bestätigen mit dem Administrator-Finger.
- Über den Power-Button kann nun die Schließzeit in Sekundenschritten eingestellt werden.

Hinweis: Sie können die Schließzeit für mind. 5 und max. 14 Sekunden einstellen.

Info: Im Auslieferungszustand beträgt die Schließzeit 8 Sekunden.

10. Bluetooth einschalten

- Um ins Menü zu gelangen der Beschreibung in Schritt 1 folgen.
- Power-Button zehnmal betätigen bzw. bis „Turn on BlueTooth“ erscheint und ca. 5 Sekunden warten.
- Bestätigen mit dem Administrator-Finger.
- Falls Sie Bluetooth ausschalten möchten: Ebenfalls Power-Button zehnmal betätigen bzw. bis „Turn off BlueTooth“ erscheint, ca. 5 Sekunden warten und durch den Administrator-Finger bestätigen.

11. Zylinder auf

Auslieferungszustand zurücksetzen

- Um ins Menü zu gelangen der Beschreibung in Schritt 1 folgen.
- Power-Button elfmal betätigen bzw. bis „Restore to Init State“ erscheint. Danach ca. 5 Sekunden warten.
- Bestätigen mit dem Administrator-Finger.

Hinweis: Alle angelernten RFID-Medien, Administratorfinger und Benutzerfinger werden gelöscht!

12. Firmware und Hardware

- Um ins Menü zu gelangen der Beschreibung in Schritt 1 folgen.
- Power-Button zwölfmal betätigen bzw. bis „PCBA VER FW VER“ erscheint. Danach ca. 5 Sekunden warten.

Gibt Informationen zur Hardware und Firmware an.

13. Alterungstest

- Um ins Menü zu gelangen der Beschreibung in Schritt 1 folgen.
- Power-Button dreizehnmal betätigen bzw. bis „Aging Test“ erscheint. Danach ca. 5 Sekunden warten.

Hier wird ein Test durchgeführt um zu überprüfen, wie viel Batterie bei der Ent- und Verriegelung des Zylinders verbraucht wird.

Hinweis: Dieser Test stoppt nicht von alleine und muss durch die Herausnahme einer der drei Batterien abgebrochen werden.

Hinweis: Der Alterungstest kann nur durchgeführt werden, wenn kein Administratorfinger angelernt ist.

Instruction manual

SOREX FLEX digital cylinder with fingerprint sensor

CAUTION!!

Due to pressure inside the door there is the chance that the cylinder can jam up and can still be turned after locking or unlocking.

To avoid this please turn the knob a few millimeters left and right after each lock process to resolve the jam up.



Product properties

Door thickness: 70mm–110mm
 Power supply: 3x AAA Battery
 Operating temperature: -40°C to 80°C
 Storage: 999 Fingers, 20 RFID cards
 Battery life: 1 year
 Weight: 450g

False rejection rate: <0.01%
 False acceptance rate: <0.003%

Minimum length:

Outside: 40 mm
 Inside: 30 mm

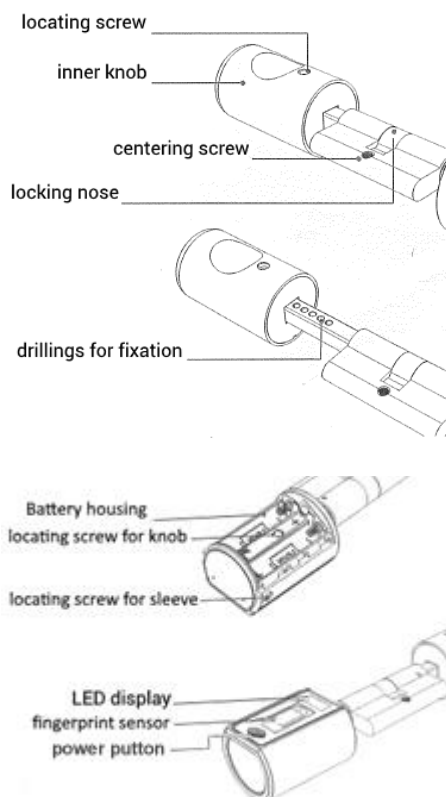
Maximum length:

Outside: 60 mm
 Inside: 65 mm

Items delivered

Qty.	Name	Image
1	SOREX FLEX digital cylinder	
2	Allen Key	
3	AAA batteries	

Product description





Operation

Note: In delivery condition, the cylinder can be opened by every finger or RFID-medium. Only after teaching in an administrator finger, triggering an opening action is limited to authorised fingers or RFID-media.

Note: Before the fingerprint sensor can be used, the power button has to be pressed.

1. Teach in administrator finger

- To access the menu press the power button when the cylinder is in an inactive state until you see the message “*Press 5S Sys Config*”. Hold the button for another 5 seconds until the message changes to “*Sys Config*”.
- Press the power button one time or until “*Add: Admin FP*” is shown. Wait for about 5 seconds.
- Put your finger on the fingerprint sensor for three times.

Info: There can be up to 3 administrator fingers at the same time. All following fingers after the first administrator finger, have to be acknowledged by the first one.

Note: If you taught in an administrator finger, you have to place the administrator finger on the fingerprint sensor for all operations.

2. Teach in user finger

- To access the menu follow the directions described in Step 1.
- Press the power button two times or until “*Add: User FP*” is shown. Wait for about 5 seconds.
- Place administrator finger.
- Put the user finger on the fingerprint sensor for three times.

3. Delete all user finger

- To access the menu follow the directions described in Step 1.
- Press the power button three times or until “*ClearALL User FPs*” is shown. Wait for about 5 seconds.
- Place administrator finger.

4. Teach in RFID-medium

- To access the menu follow the directions described in Step 1.
- Press the power button four times or until “*Add IC Card*” is shown and wait for about 5 seconds.
- Place administrator finger.
- Place the RFID-medium over the fingerprint-sensor within 10 seconds. The cylinder gives an acoustic feedback when the medium is taught in. After that you could teach in the next medium the next 10 seconds.
- If there are no more media to teach in you can stop the teach-in-mode either by pressing the power button or by waiting for the timeout.

Info: There can be up to **20 RFID-media** at the same time.

5. Delete all RFID-media

- To access the menu follow the directions described in Step 1.
- Press power button five times or until “*ClearALL IC Cards*” is shown and wait for about 5 seconds.
- Place administrator finger.

6. Teach a BLE RC

- This is an extension that has not been published yet. Please do not use this option!

7. Delete BLE RC

- This is an extension that has not been published yet. Please do not use this option!

8. Language settings

- To access the menu follow the directions described in Step 1.
- Press the power button eight times or until Chinese text is shown and wait for about 5 seconds.
- Place administrator finger.

9. Lock Time settings

- To access the menu follow the directions described in Step 1.
- Press the power button nine times or until “*Set Lock Time*” is shown and wait for about 5 seconds.
- Place administrator finger.
- Press power button to alter the lock time in 1-second increments.

Note: You can set the time to a minimum of 5 and a maximum of 14 seconds.

Info: In delivery condition, the lock time is configured to 8 seconds.

10. Turn on Bluetooth

- Press the power button ten times or until “*Turn on BlueTooth*” is shown and wait for about 5 seconds.
- Place administrator finger.
- If you want to turn off Bluetooth, press power button ten times or until “*Turn off BlueTooth*” is shown, wait for about 5 seconds and confirm with the administrator finger.

11. Reset cylinder to delivery condition

- Press the power button eleven times or until “*Restore to Init State*” is shown and wait for about 5 seconds.
- Place administrator finger.

Note: All previously taught in RFID-media, administrator- and user fingers have been deleted now.

12. Hardware and Firware

- Press the power button twelve times or until “*PCBA VER FW VER*” is shown and wait for about 5 seconds.

Here you can see some information about the firmware and hardware.

13. Aging Test

- Press the power button thirteen times or until “*Aging Test*” is shown and wait for about 5 seconds.

This option executes a test to determine how much battery power is consumed by every opening or locking procedure.

Note: This test does not stop on its own and must be aborted by taking out one of the batteries.

Note: You can only execute an aging test if there is no admin finger taught in yet.